

- Ⓓ **Einbauanleitung** Notentriegelung
- ⒼⒸ **Fitting Instructions** Emergency Release
- Ⓕ **Notice de montage** Débrayage de secours
- ⒼⒹ **Montagehandleiding** Noodontkoppeling
- Ⓔ **Instrucciones de montaje** Desbloqueo de emergencia
- Ⓘ **Istruzioni per il montaggio** Sblocco d'emergenza
- ⒫ **Instruções de montagem** Desbloqueio de emergência
- ⒲ **Instrukcja montażu** Rozryglowanie awaryjne
- Ⓗ **Beszereelési utasítás** Szükségkioldó
- ⒸⒶ **Montážní návod** Nouzové odjštění
- ⒺⒶ **ИНСТРУКЦИЯ ПО МОНТАЖУ** Устройство аварийного открывания
- ⒶⒻ **Navodila za vgradnjo** Odpahnitev v sili
- Ⓖ **Monteringsanvisning** Nödfrikoppling
- Ⓐ **Monteringsveiledning** Nødutkobling
- ⒻⒿ **Asennusohje** Lukituksen hätävapautus
- ⒻⒻ **Monteringsvejledning** Nødudkobling
- ⒶⒼ **Návod na montáž** Núdzové odblokovanie
- ⒸⒺ **Montaj Kılavuzu** Emniyet Çubuğu
- ⒻⒿ **Montavimo instrukcija** Avarinio atrakinimo mechanizmas
- ⒺⒶ **Paigaldusjuhend** Avariivabasti
- ⒻⒻ **Uzstādīšanas instrukcija** Ārkārtas atvēršana
- ⒻⒻ **Uputa za ugradnju** Otključavanje u slučaju nužde
- ⒶⒸⒺ **Uputstvo za ugradnju** Sigurnosna brava
- ⒼⒺ **Οδηγίες συναρμολόγησης** Σύστημα απομανδάλωσης ανάγκης
- ⒻⒻ **Instrucțiuni de montaj** Cablu de urgență
- ⒼⒻ **ИНСТРУКЦИЯ ЗА МОНТАЖ** Механизъм за аварийно деблокиране

Obr. 2 - 2.2

Typ dveří: kyvné dveře

Bovden vést nejkratší cestou od vodícího suportu (A) k unášecímu úhelníku (B). Přitom zvolit nejkratší vzdálenost mezi vodícím suportem a vnitřní rukojetí dveří (C).

Obr. 2.3

Je-li v důsledku montážní situace dveří a pohonu, např. sypané zakládky (*), bovden příliš krátký, pak je třeba jej prodloužit pomocí spojovací součásti (D) a dalšího pláště bovdeny (E).

Pozor:

Bovden těsně nastavit prostřednictvím regulačního šroubu a otvoru šroubení!

Obr. 3 - 3.3

Typ vrat: Garážová vrata

(sekční vrata s) se zámkem v provedení podle obr. 3.1.

Pozor:

Bovden napněte seřizovacím šroubem, aby se zámková úhlová deska (F) dotýkala skříňky zámku (G)!

Obr. 4

Typ vrat: Garážová vrata (sekční vrata) se zámkem v provedení podle obr. 4.1/4.2.

Obr. 4.1

Zámek vnitřní pravý

Obr. 4.2

Zámek vnitřní levý

Obr. 5

Typ vrat: Garážová vrata (sekční vrata s horními vodícími kolejnicemi) se zámkem v provedení podle obr. 4.1.

Obr. 5.1

Zámek vnitřní pravý
(viz obr. 4.1)

Zámek vnitřní levý
(viz obr. 4.2)

Obr. 6

Druh dveří: Průmyslová vrata (sekční vrata)

7 Zkrácení bovdeny (je-li potřeba):


Přesnou délku zjistit na otevřených dveřích. Vývodka na straně zámku se odtáhne od pláště bovdeny, ocelové lanko se dostatečně vytáhne a vnější plášť se na příslušném místě rozřízne. Vývodka se opět nasune, šroubení se nastrčí na ocelové lanko a zbývající délka se zkrátí na cca. 50 mm.

Tip:

Ocelové lanko před zkrácením ovinout izolační páskou, aby se zamezilo splétání.

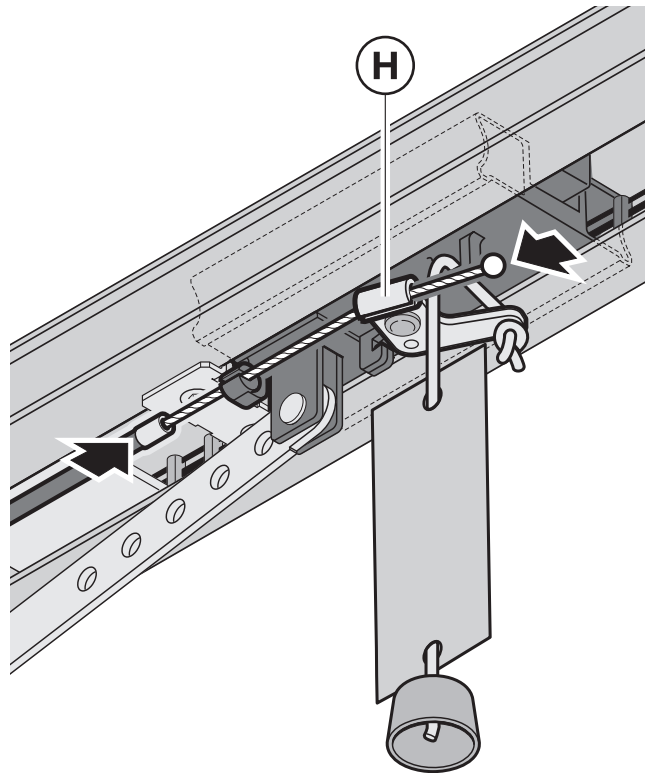
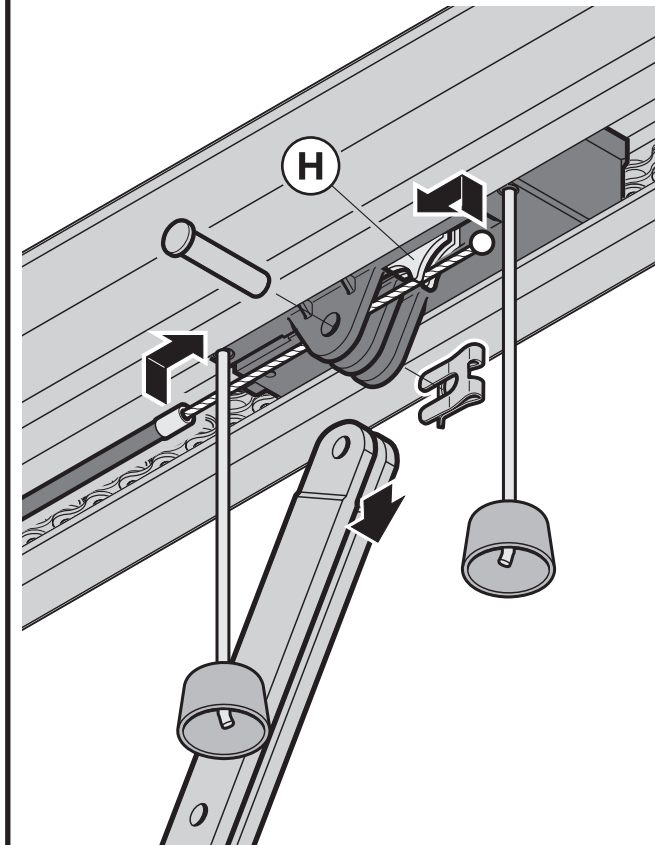
8 Funkční zkouška

Kontrolujte vždy zevnitř, abyste se sami nezamkli!

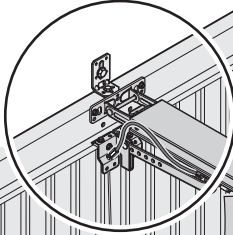
Použije-li se nouzové odjištění, pak se nejdříve odemkne zámek dveří. Po použití nouzového odjištění při zkušebním běhu je třeba zajistit, aby se dveřmi opět dalo motoricky manimupovat. Závora, páka příp. dělicí závora (pozice  obr. 1a, 1b) musí být uvedeny do své zadní provozní pozice.

Vratový zámek opět zamknout!

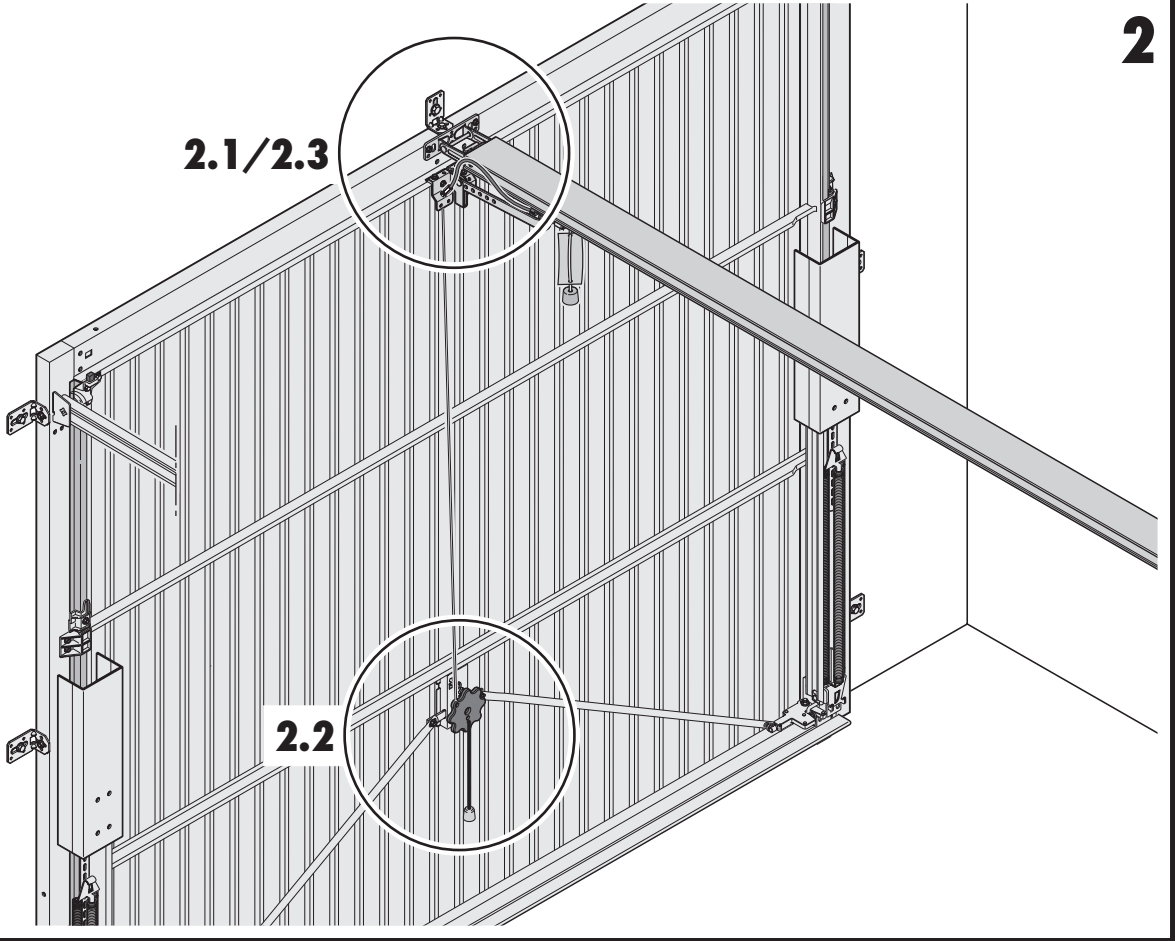
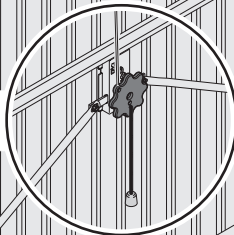
Funkční schopnost nouzového odjištění je třeba pravidelně kontrolovat!

1a**1b**

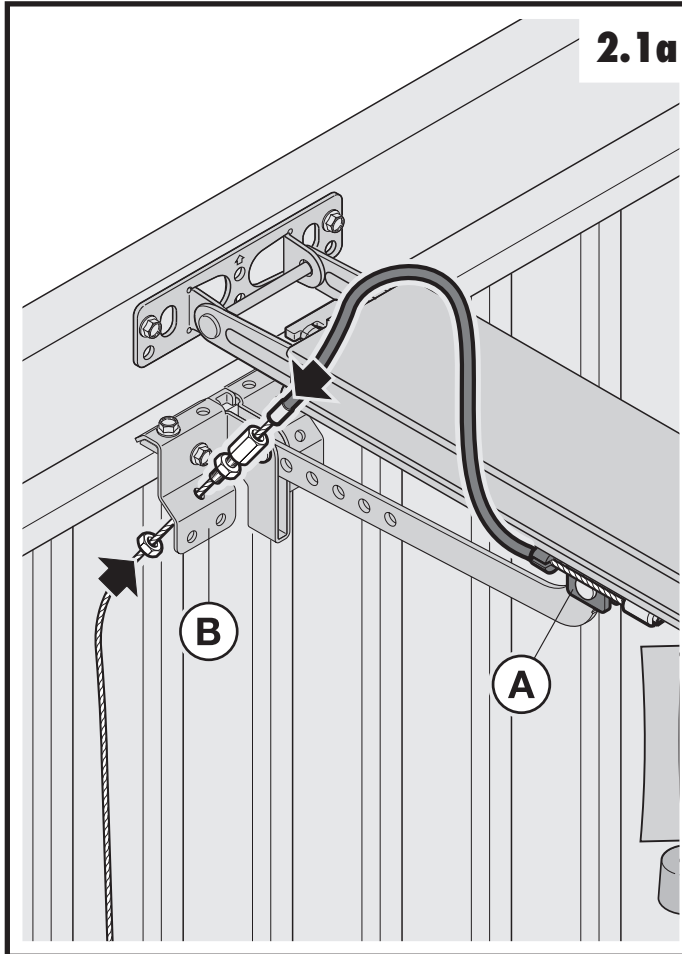
2.1/2.3



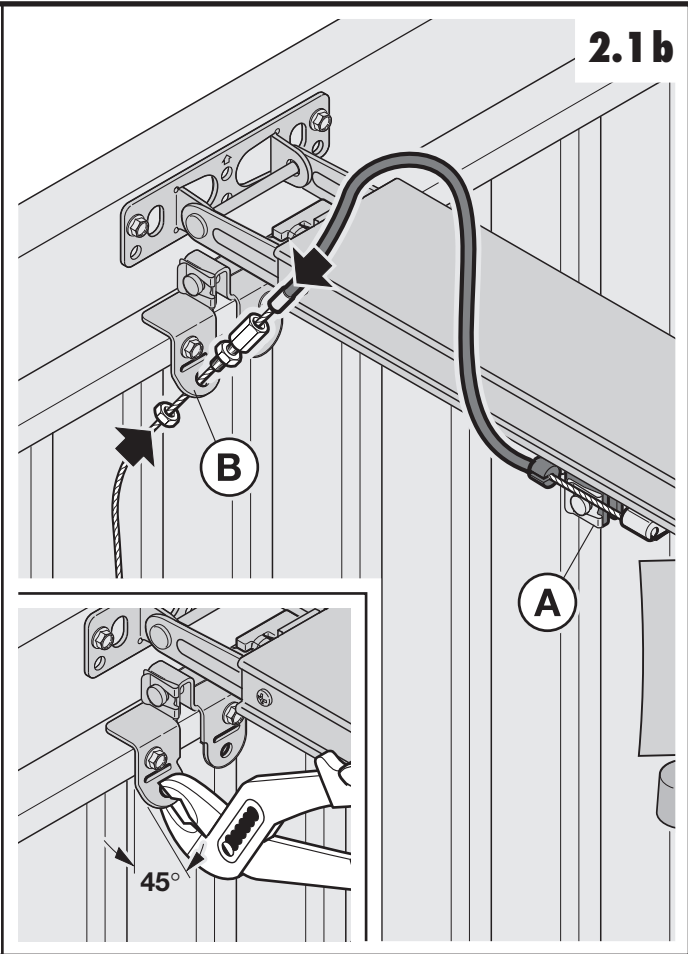
2.2



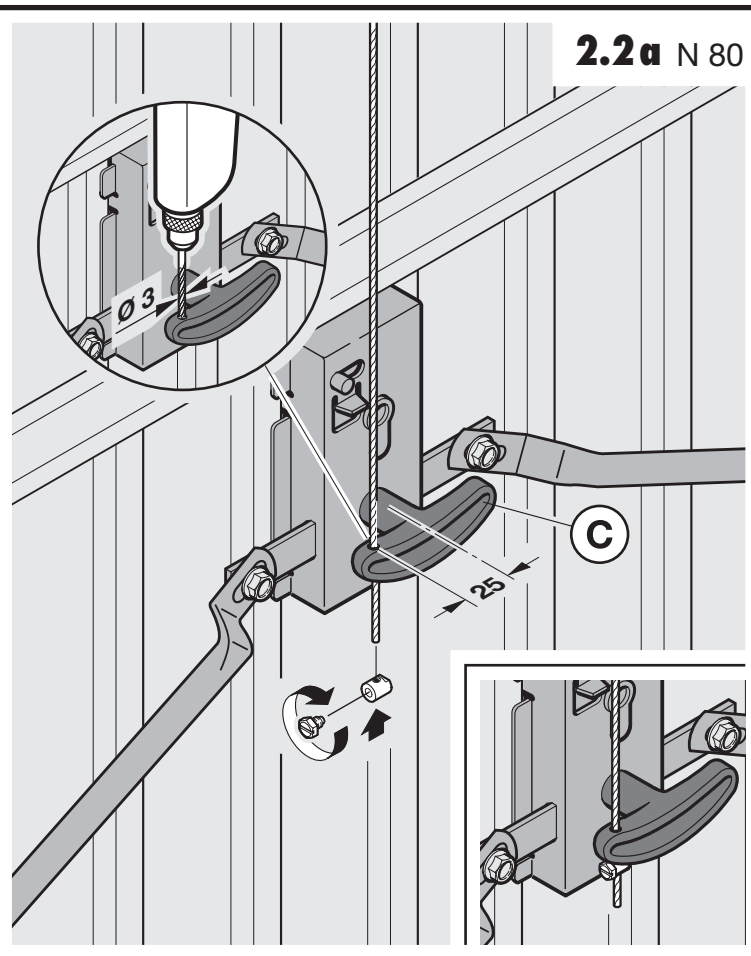
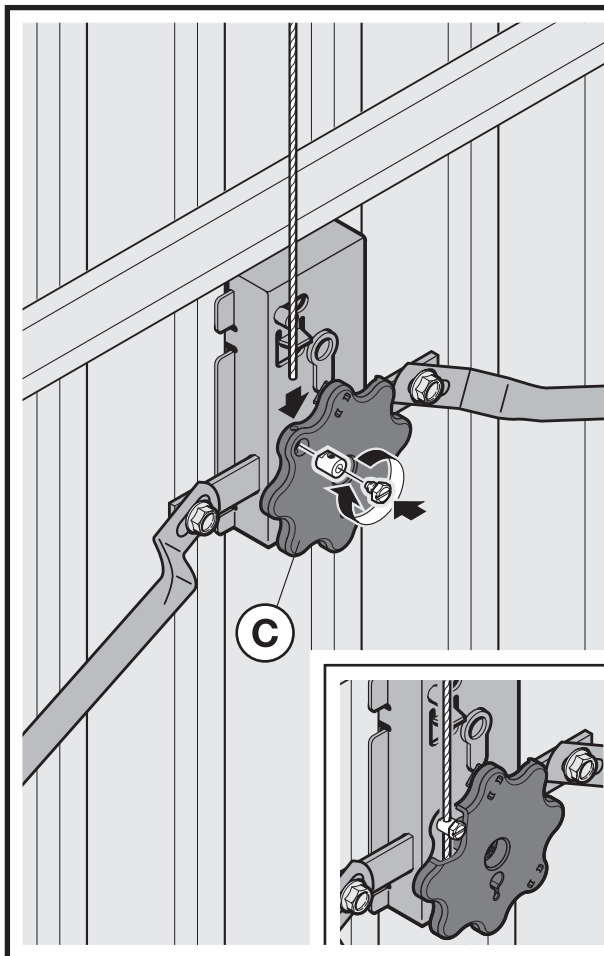
2.1a



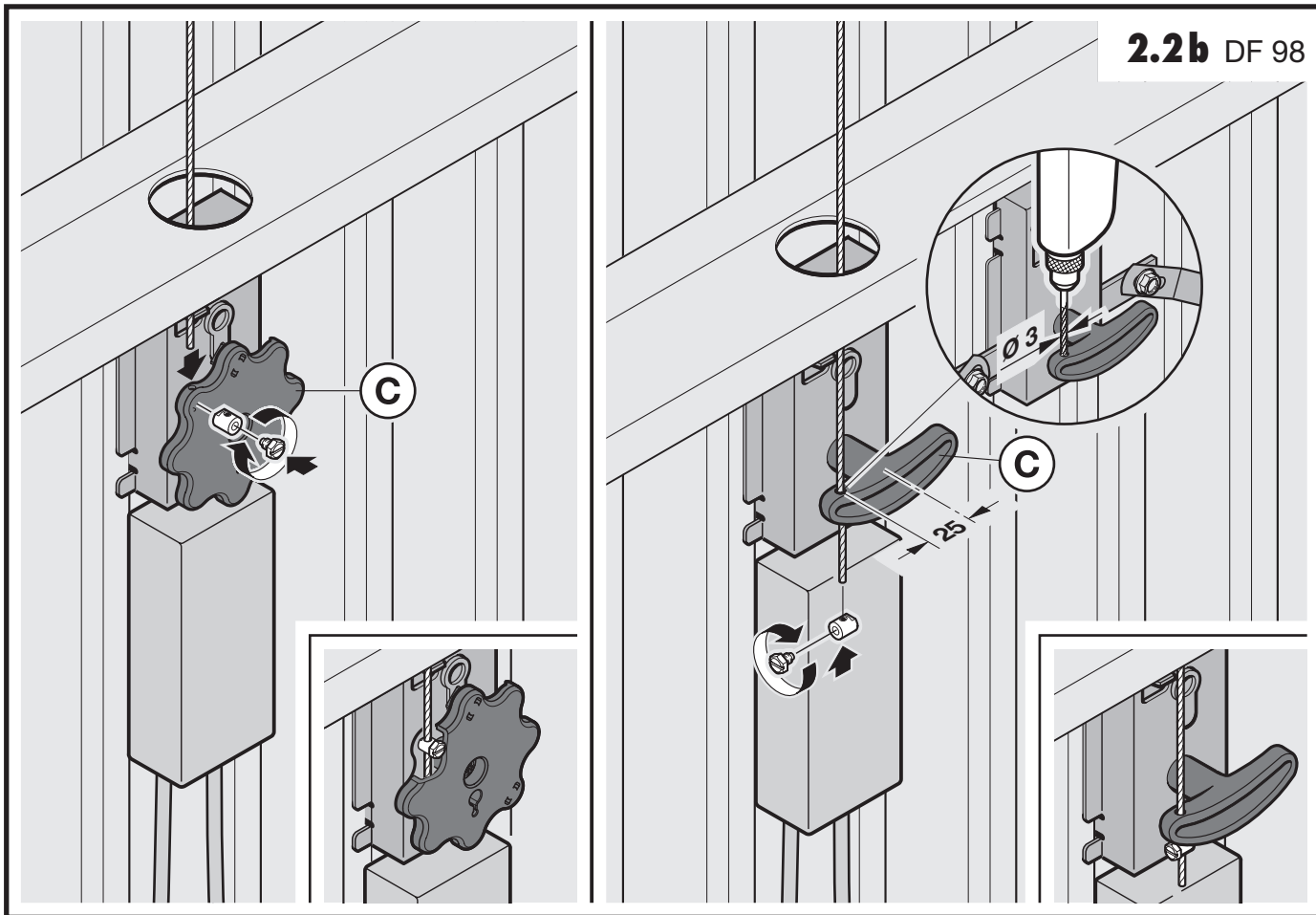
2.1b



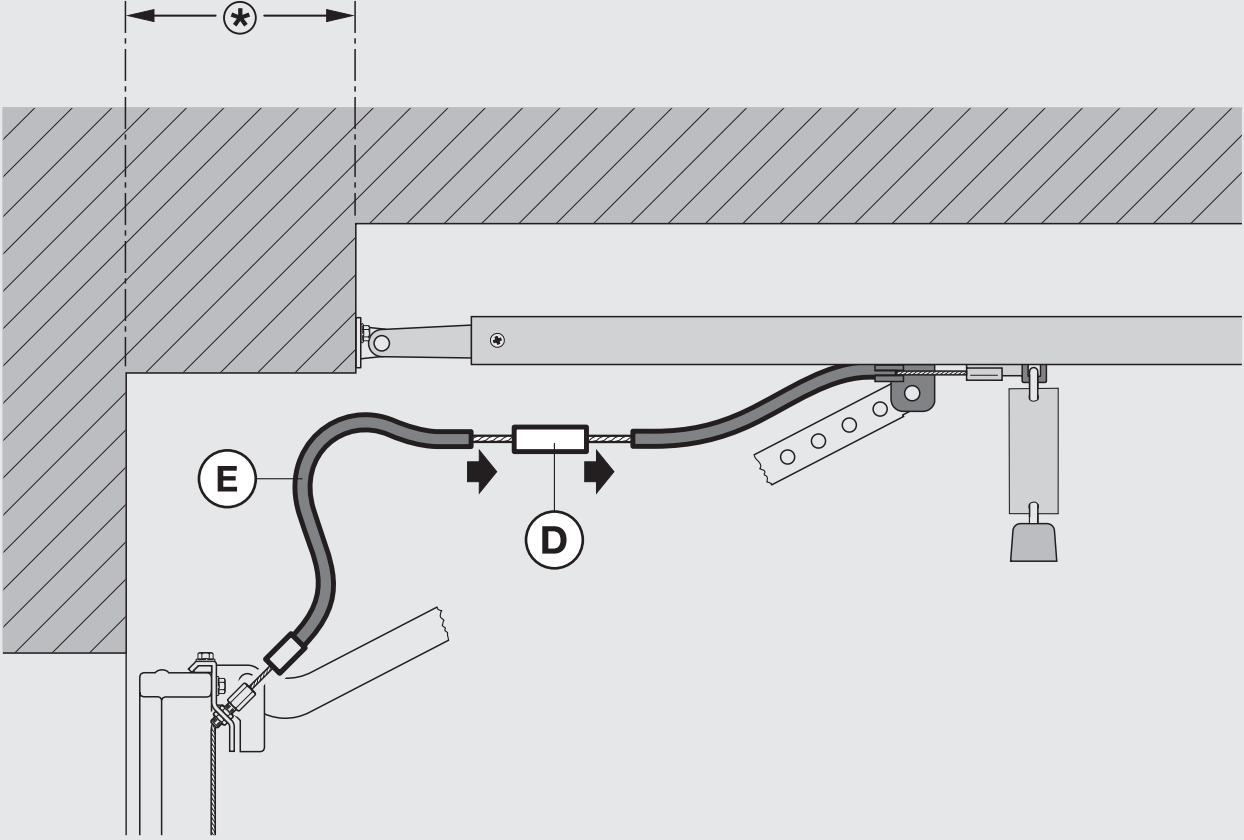
2.2a N 80

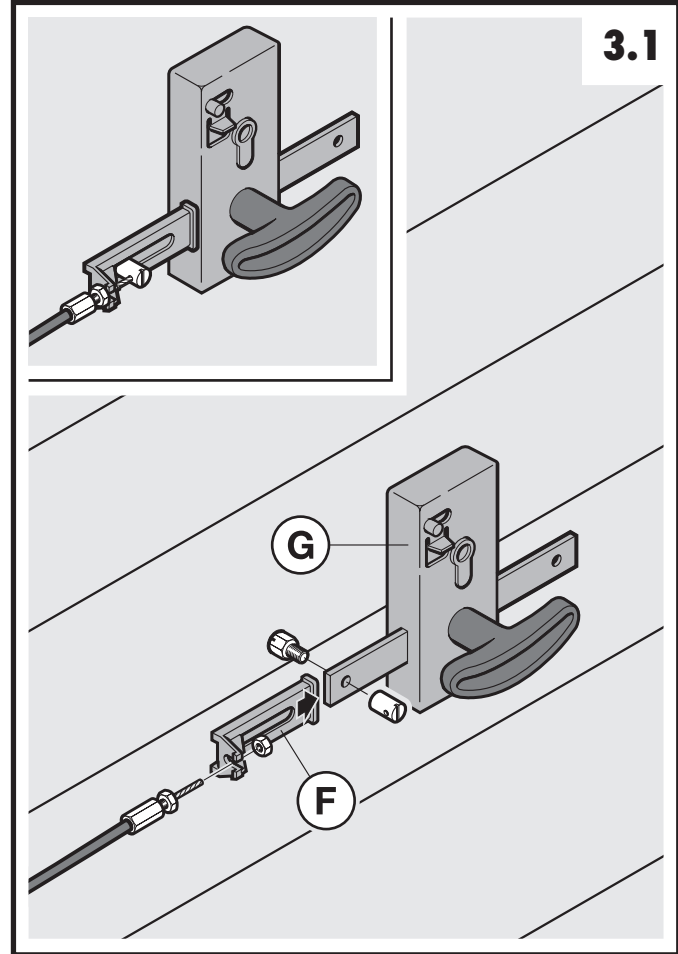
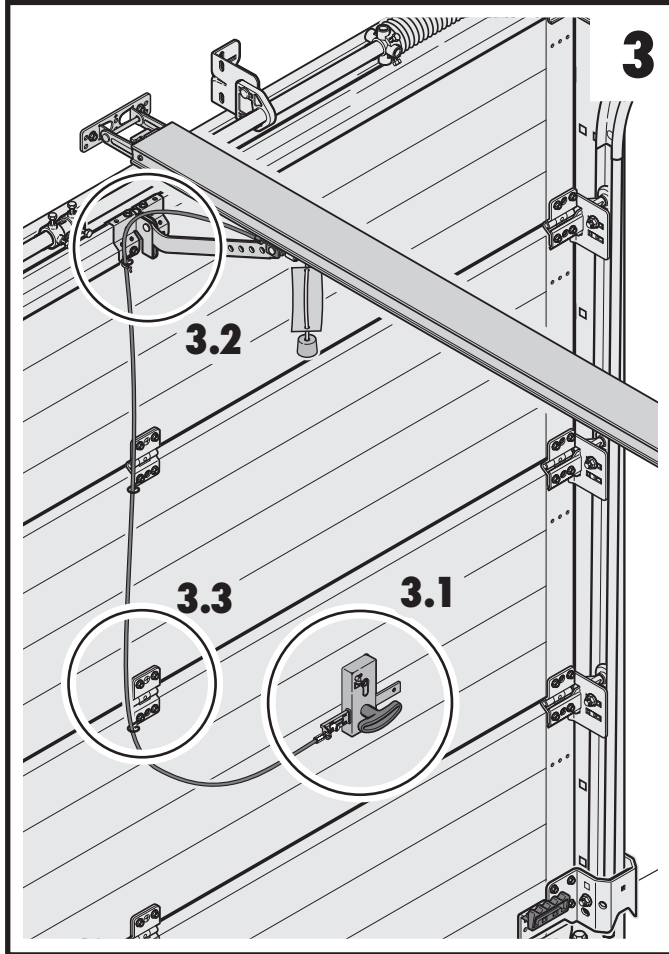


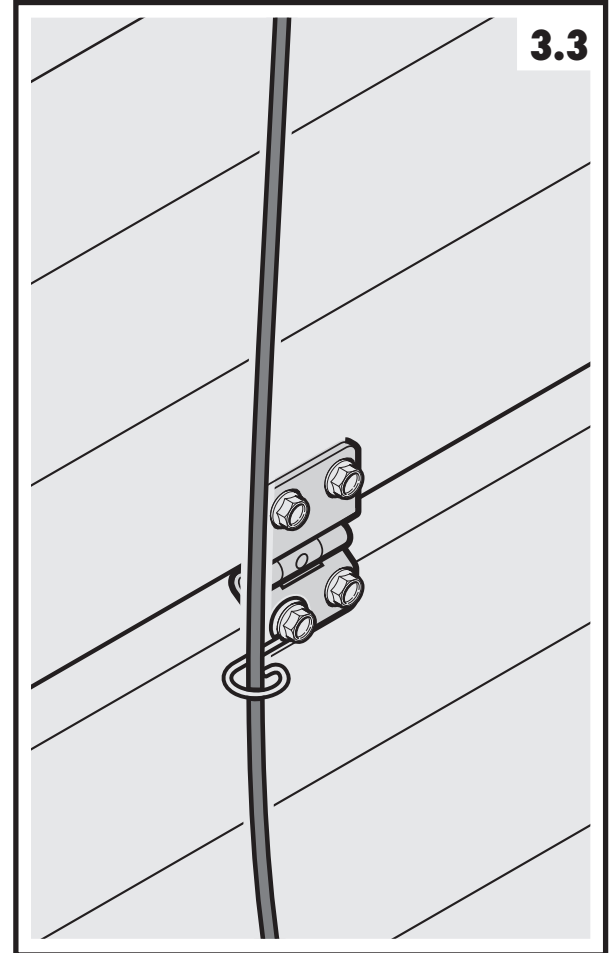
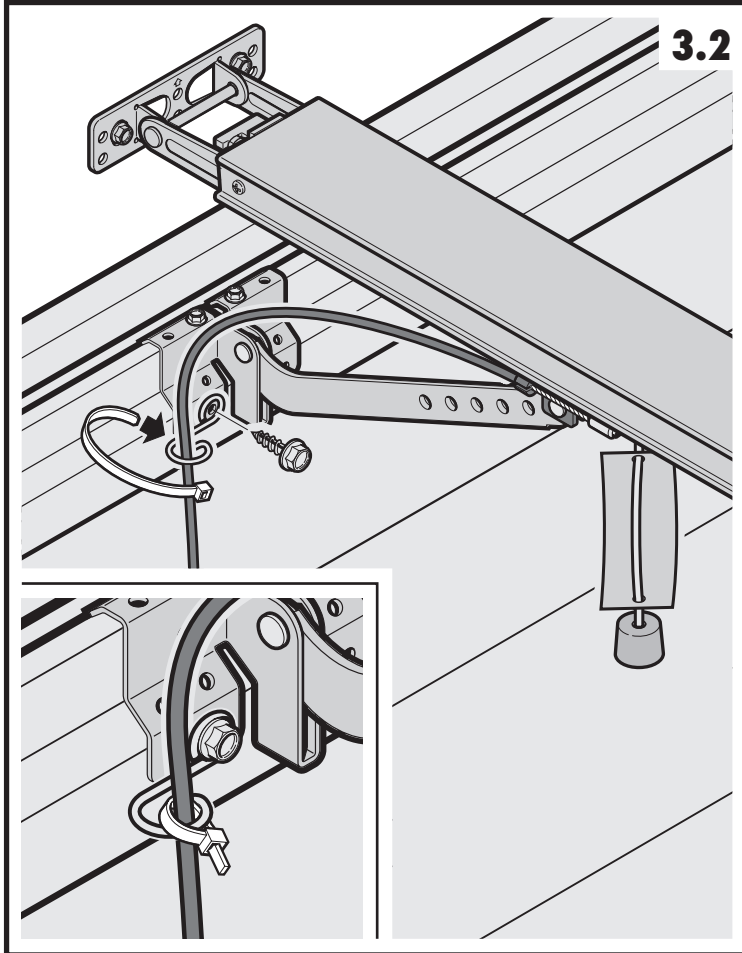
2.2b DF 98

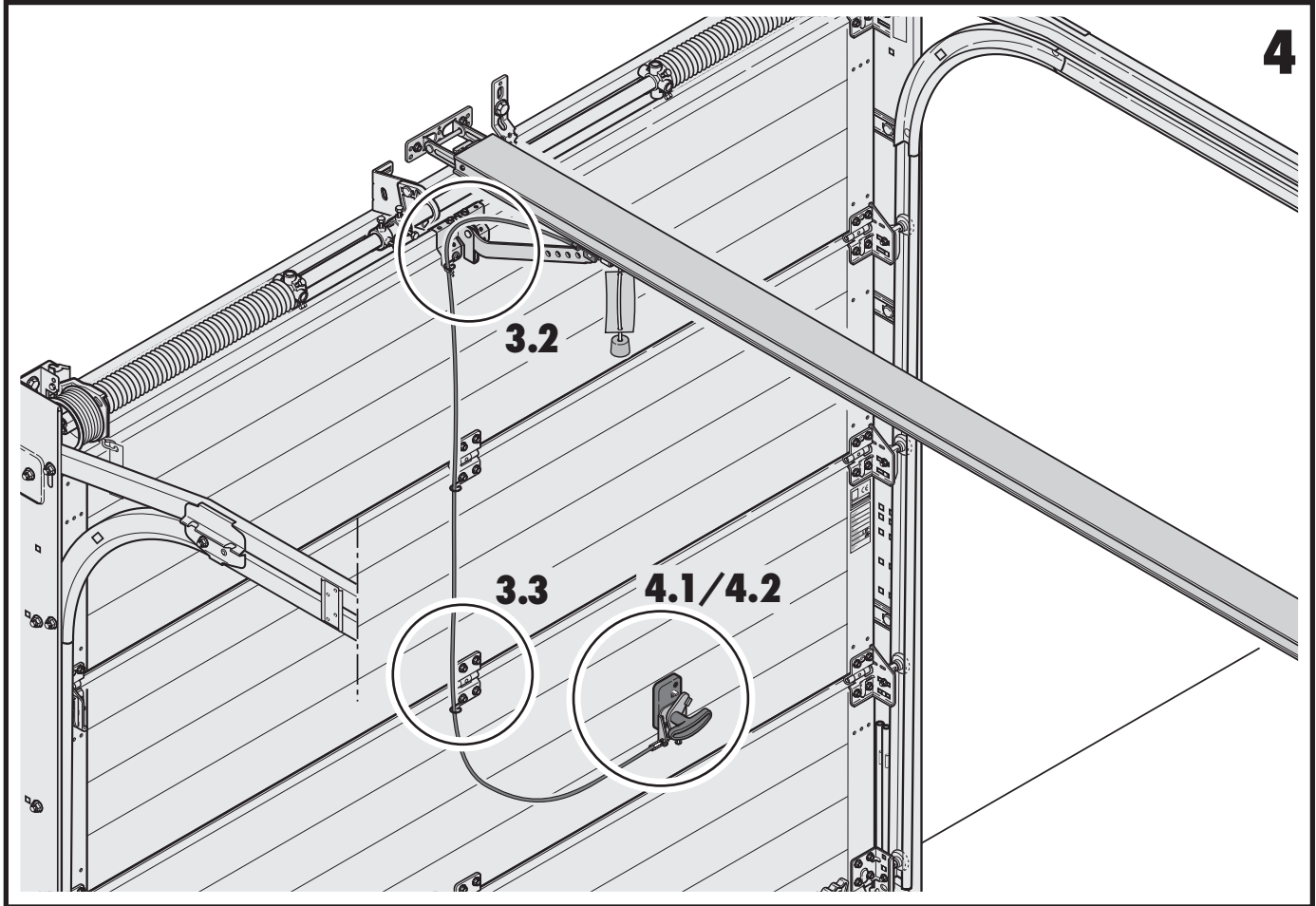


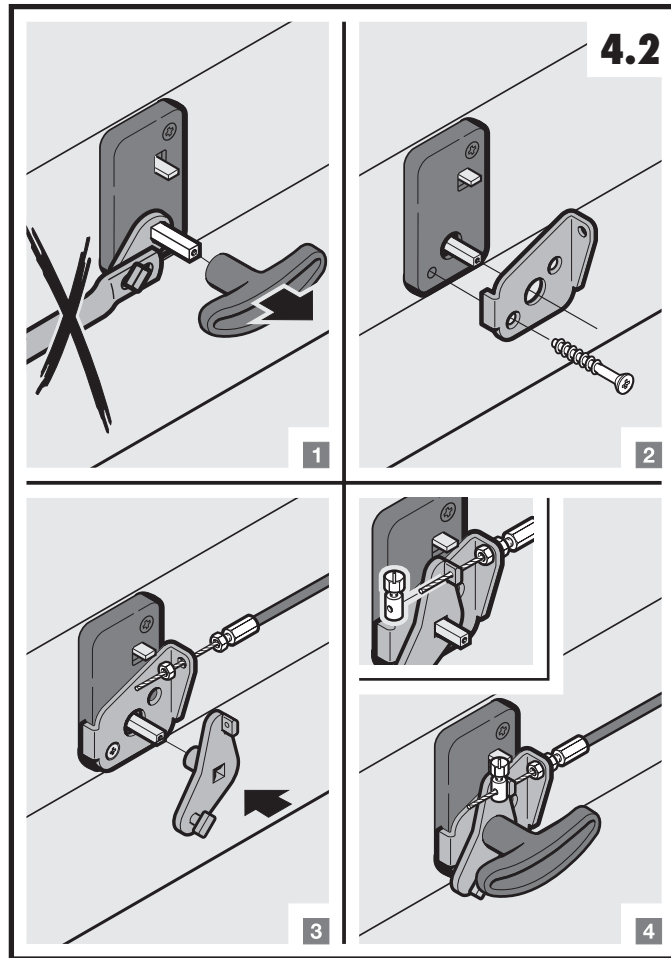
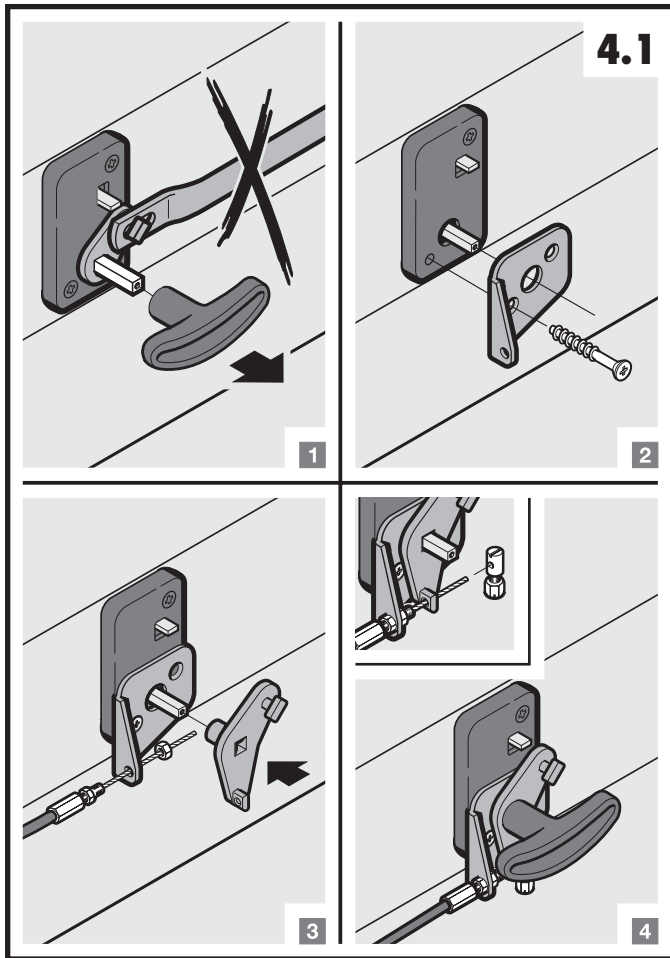
2.3

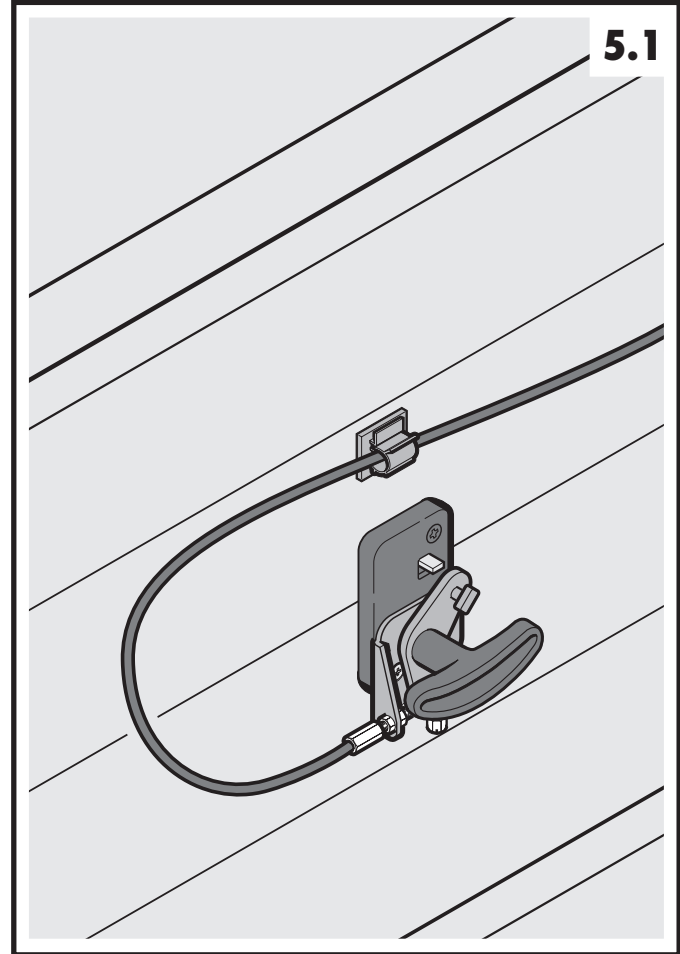
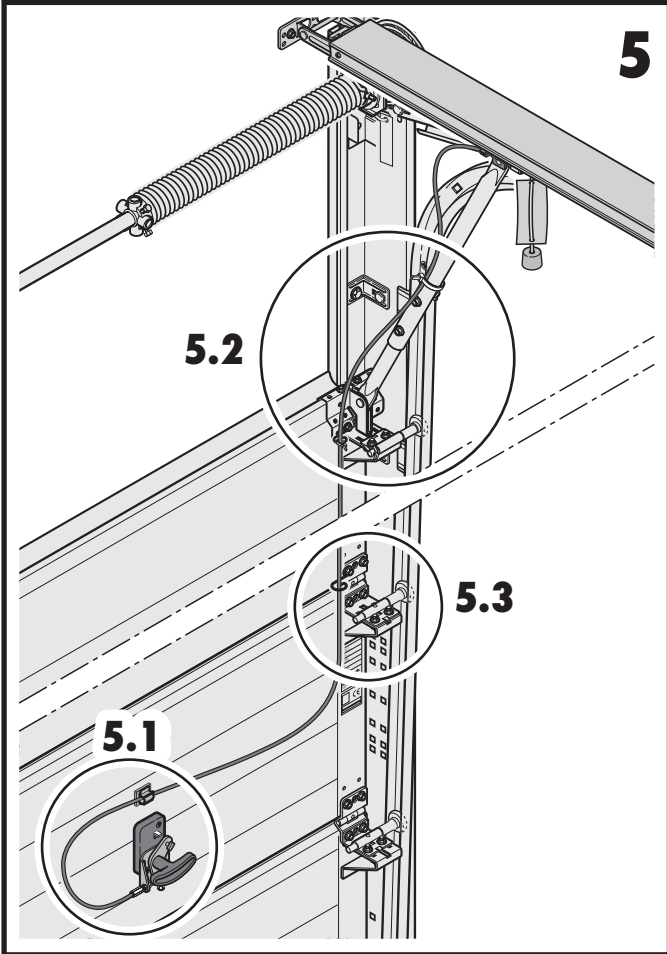


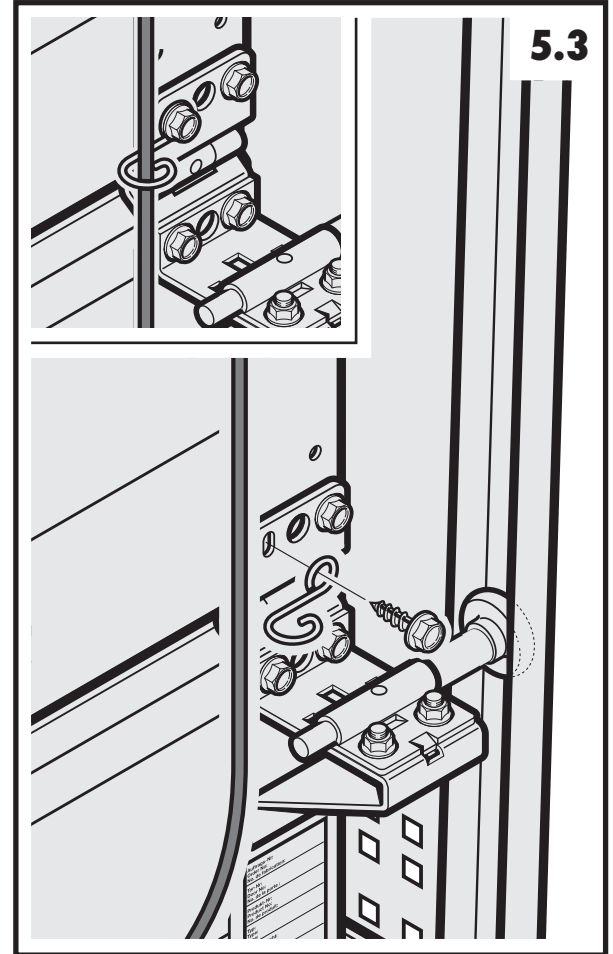
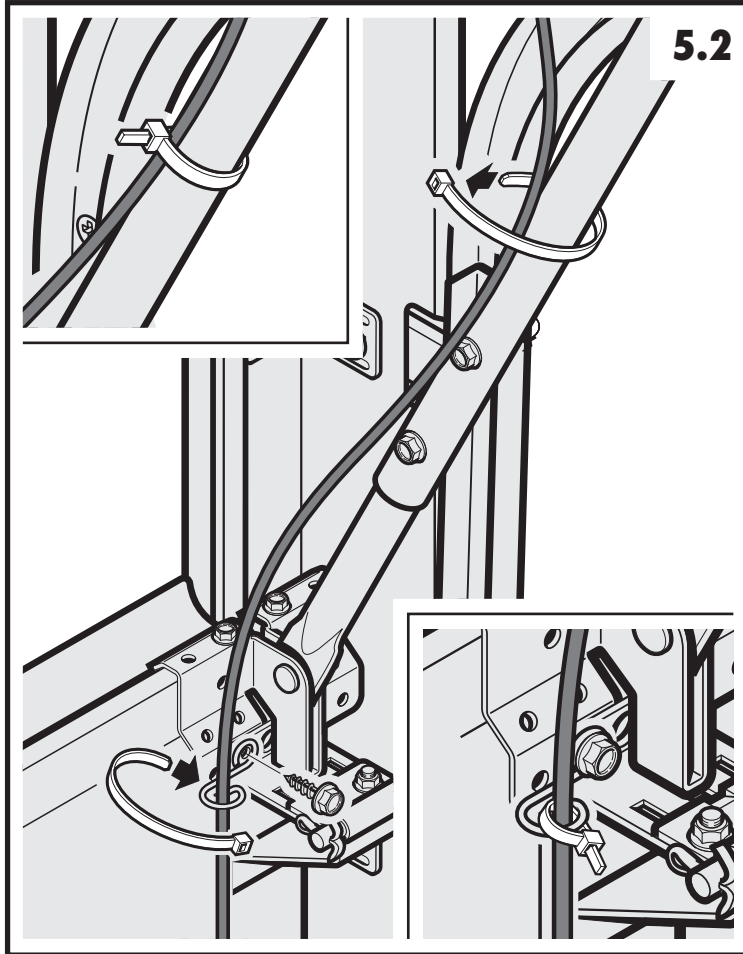


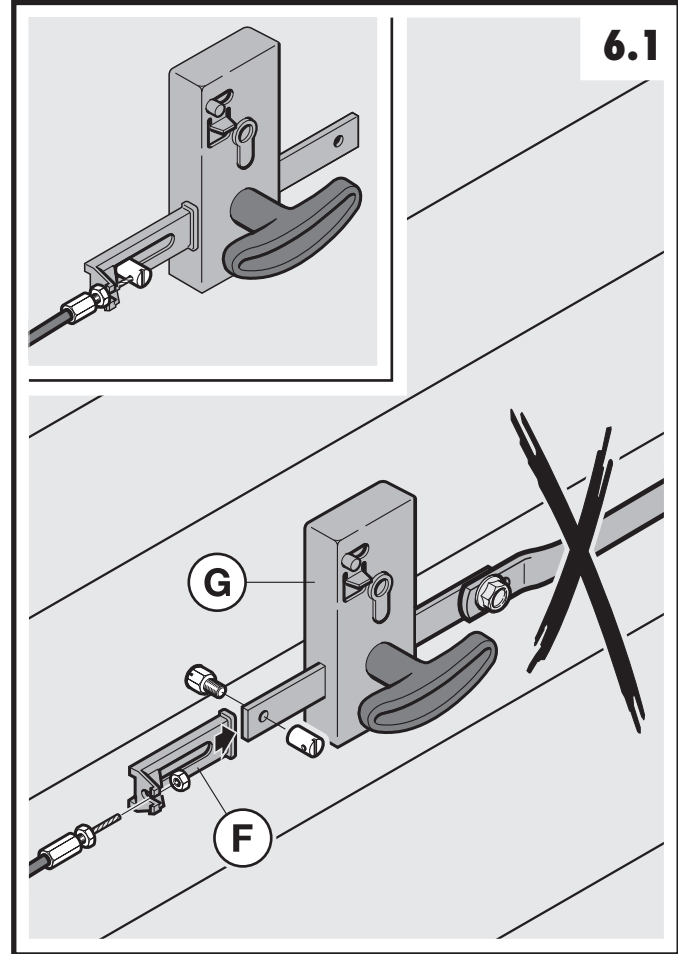
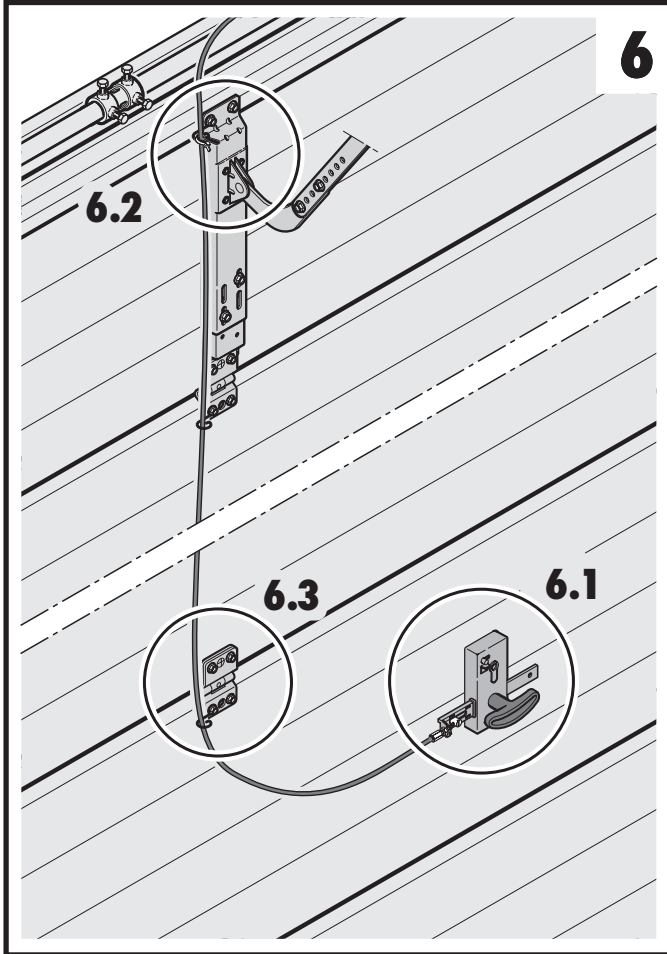


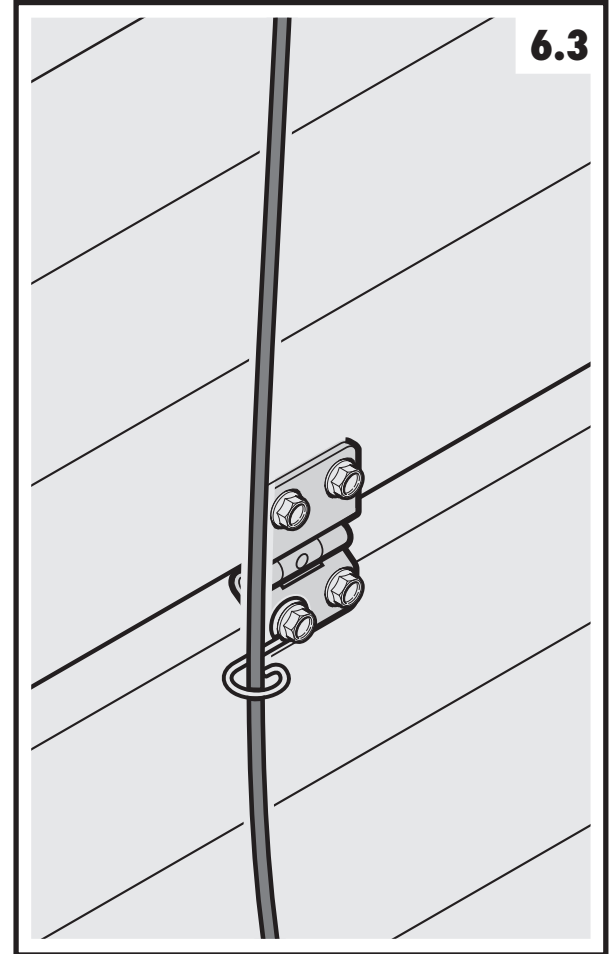
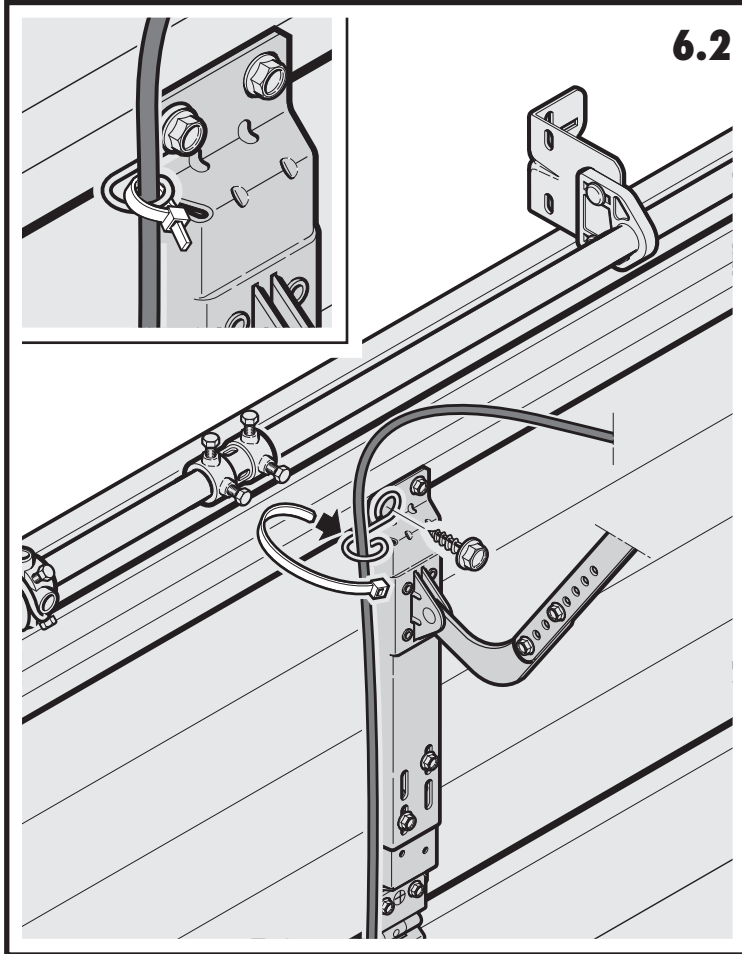














09.2006 TR30G001-B RE